

# Guia de Implementação

Protocolo de Biossegurança e  
Medidas Pedagógicas para Retorno  
às Atividades Presenciais

**SEDUC**  
Secretaria de Estado  
da Educação



É POR  
VOCÊ  
QUE A  
GENTE  
FAZ

# ÍNDICE

Apresentação .....	03
Acolhimento .....	04
Medidas de Monitoramento para a Retomada das Aulas Presenciais .....	06
Organização do Espaço Físico da Unidade Escolar .....	13
Medidas Pedagógicas para Retorno às Aulas Presenciais .....	27
Agradecimentos .....	35
Referências .....	36

# APRESENTAÇÃO

## Bem vindos!

Este documento tem o objetivo de apoiar as unidades de ensino quanto às medidas de prevenção e de controle da COVID-19. As aulas voltarão de forma gradual, por meio da Educação Híbrida, atendendo ao que determina o Comitê de Operações Emergenciais (COE). Nele, vocês encontrarão:

- Medidas de Monitoramento para a Retomada das Aulas Presenciais;
- Organização do Espaço Físico da Unidade Escolar;
- Medidas Pedagógicas para Retorno às Aulas Presenciais.

Assim, em seguida, oferecemos as diretrizes para que cada unidade de ensino as utilize para planejar seu Plano de Contingência.

Lembrando que a COVID-19 se transmite através de gotículas de saliva, principalmente, por aerossol e contato com materiais contaminados. É necessário que cada um se atente a obedecer às medidas aqui apresentadas.

**Ajude-nos a proteger você e a quem você ama, garantindo o direito à vida e a educação!**



# ACOLHIMENTO

Nesse momento de crise e complexidade em consequência da pandemia do COVID-19, nota-se o aumento significativo nos casos de transtorno de ansiedade, estresse e depressão. Nesse sentido, ações pontuais devem ser implementadas para o retorno às aulas presenciais. O acolhimento de todos os atores que compõem a rede educacional - diretores, técnicos administrativos, docentes, pessoal operacional da Rede Pública - é tão necessário quanto o acolhimento dos estudantes, de suas famílias e de quaisquer pessoas que adentrem à unidade escolar. A eleição dessa atitude acolhedora oferece a todos e todas segurança e desenvolve o sentimento de pertencimento à escola, como um lugar seguro para o retorno às aulas.

Entendemos acolhimento como prática de escuta, de cuidado do Outro, considerando a legitimidade do que é dito pela pessoa acolhida, cuja ação se torna imprescindível em contextos de crise. Dessa forma, o acolhimento acontece num espaço escolar ético, onde todos têm voz e apoio, oferecido em momentos de conflito/urgência, para, pelo menos, minimizar sentimentos de desconforto, de perda de seus entes queridos ou que diminua situações de vulnerabilidade social e acadêmica. Dessa forma, o atendimento psicossocial aos profissionais da educação e aos estudantes é disponibilizado pela Seduc, com o objetivo de proporcionar apoio emocional e mental. Com esse intuito, reuniões online, baseadas em técnicas de terapia em grupo, oferece-lhes espaços de fala e escuta e abordagem de temáticas relacionadas à Teoria de Gestão da Emoção.

Essa preocupação se estende aos alunos que terão um acompanhamento contínuo por meio da mobilização de profissionais intersetoriais, com vista a ajudar no desenvolvimento das competências socioemocionais e no equilíbrio das emoções. Assim, este Guia de Implementação dos Protocolos de Biossegurança inicia o processo de acolhimento a todos, à medida que as melhores condutas, há muito noticiadas, para viver em comunidade, no mesmo espaço, ao mesmo tempo, juntos e juntas, são (re)lembradas, chama a atenção para o distanciamento recomendado e para as demais e importantes normas contidas no Protocolos de Biossegurança, conforme desenha o COE.



# MEDIDAS DE MONITORAMENTO PARA A RETOMADA DAS AULAS PRESENCIAIS

## CRIAÇÃO DAS COMISSÕES: SEDUC, REGIONAIS E ESCOLAS

### **Comissão I - Seduc:**

- Secretária de Estado da Educação - Presidente;
- Superintendente de Gestão Estratégica e Avaliação de Resultados - Suplente;
- Superintendente de Organização e Atendimento Educacional - Membro;
- Superintendente de Gestão Administrativa - Membro;
- Superintendente de Planejamento e Finanças - Membro;
- Superintendente de Tecnologia - Membro;
- Superintendente de Infraestrutura - Membro;
- Superintendente de Gestão e Desenvolvimento de Pessoas - Membro;
- Gerente de Segurança e Saúde do Servidor - Membro.

### **A Comissão Seduc deve:**

- Orientar as Coordenações Regionais de Educação quanto à implementação e ao monitoramento dos protocolos de biossegurança nas unidades escolares;
- Determinar a instituição das Comissões Regionais.

### **Comissão II - Regional**

Indicar à Seduc/Supoae o nome dos servidores que ocupam as respectivas funções :

- Coordenador Regional de Educação (CRE) - Presidente;

- Todos (as) os(as) Tutores(as) Educacionais da CRE - Membros;
- Assessor(a) Pedagógico(a) - Membro;
- Assessor(a) Financeiro - Membro.

### **A Comissão regional deve:**

- Realizar acompanhamento/monitoramento nas unidades escolares de sua jurisdição, a fim de verificar se estão sendo adotados os protocolos de biossegurança;
- Responder o Checklist do Protocolo de Biossegurança, semanalmente, por meio de Sistema disponibilizado pela Superintendência de Tecnologia, na visita escolar, a fim de fazer um controle quanto à aplicação do protocolo no ambiente educacional, para verificação das situações atuais, realizando intervenções, caso sejam detectadas falhas na implementação do instrumento.;
- Fazer diagnóstico da situação local, a fim de monitorar para que não haja falhas na aplicação dos protocolos;
- Monitorar o processo de vacinação dos servidores, divulgando a evolução para a Comunidade Escolar.

### **Comissão III - Escolas**

- O diretor escolar;
- Um representante da comunidade escolar;
- Um representante da equipe de higienização da instituição educacional;
- Um representante de alunos.

### **A Comissão das escolas deve:**

- Criar o Plano de Contingência seguindo o modelo da Portaria;
- Definir, elaborar, implantar, implementar e monitorar os protocolos institucionais de biossegurança considerando as normas estabelecidas pelo Ministério da Saúde, Governo de Goiás e prefeituras locais;

- Elaborar, quinzenalmente, relatórios situacionais, como instrumento de monitoramento e avaliação do retorno das atividades;
- Monitorar o processo de vacinação dos profissionais e colaboradores, divulgando a evolução para a Comunidade Escolar;
- Atualizar o cadastro e contatos de emergência de todos os estudantes, profissionais e colaboradores;
- Comunicar servidores, alunos e comunidade escolar sobre as medidas adotadas e sobre as responsabilidades;
- Divulgar vídeos tutoriais sobre os Protocolos de Biossegurança, enviados constantemente pela comunicação da Seduc como “pílulas” para as famílias via WhatsApp;
- Promover educação permanente sobre os cuidados, prevenção, monitoramento e controle da COVID-19, por meio dos profissionais da educação da unidade escolar;
- Oferecer lista de serviço de saúde municipal para encaminhar demanda e notificações de casos suspeitos;
- Monitorar a presença dos cartazes, produzidos e enviados pela SEDUC- GO, em todos os ambientes da unidade de ensino;
- Produzir medidas de rastreamento de casos suspeitos e confirmados da unidade de ensino.

### **O que é necessário para um retorno seguro às atividades presenciais?**

1. Elaborar o Plano de Contingência de cada Unidade de Ensino;
2. Observar e cumprir às Normas de Monitoramento e Rastreamento dos casos de COVID-19.



**Clique aqui e acesse a matéria contendo todas as informações sobre a volta às aulas**

*<https://site.educacao.go.gov.br/tudo-sobre-o-retorno-as-aulas-presenciais-na-rede-estadual-de-goias/>*



## **IMPLEMENTAÇÃO DOS PROTOCÓLOS**

A Tutoria Educacional auxiliará a Unidade Escolar quanto à harmonia entre as atividades pedagógicas e às medidas de biossegurança e se responsabilizará por:

- Monitorar e acompanhar, semanalmente, o preenchimento no sistema do Checklist do Protocolo de Biossegurança, a fim de se fazer um controle quanto a sua aplicação no ambiente escolar.



## Informações pandemia



## Monitoramento da covid-19



## Informações covid-19



## FLUXO DE IMPLEMENTAÇÃO: COMISSÃO LOCAL E PLANO DE CONTINGÊNCIA

1. Criação da comissão local da unidade de ensino (1 dia);
2. Elaboração e envio do plano de contingência da instituição de ensino às coordenações regionais de educação (2 dias);
3. Revisão do plano de contingência realizada pela coordenação regional de ensino e pela comissão escolar. (1 dia)

4. Implementação dos protocolos de biossegurança (imediato);
5. Monitoramento da Implementação realizado por todos os envolvidos (semanalmente).

**A comissão local deve se atentar a:**

- Informar e capacitar a comunidade escolar sobre os protocolos de biossegurança;
- Monitorar protocolos diariamente.;
- Mapear e registrar os casos suspeitos e confirmados diariamente.

## ROTINA

Todos os dias, durante a primeira aula, o professor deve reforçar a importância do uso correto da máscara, higienização das mãos e do distanciamento social.



# PROCEDIMENTOS A SEREM SEGUIDOS EM CASOS SUSPEITOS NA UNIDADE ESCOLAR

1. Afastar a pessoa dos demais em uma sala de isolamento;
2. Avisar os responsáveis;
3. Higienizar o(s) ambiente(s) onde a pessoa frequentou nas últimas 24h;
4. Comunicar caso suspeito e/ou confirmar à Vigilância Epidemiológica Municipal (VEM)/Secretaria Municipal de Saúde (SMS);
5. Registrar caso suspeito no controle interno;
6. Ficar alerta para novas ocorrências de casos e/ou surto.

Casos	O que fazer?
Um caso positivo confirmado (professor ou aluno).	Isolar caso e testar os demais da sala de aula em que foi detectado. Se não houver outro positivo, seguir com as atividades. Ficar alerta para novas ocorrências de casos e/ou surto.
Dois casos positivos, simultaneamente, na mesma sala de aula	Fechar a sala de aula e ficar 10 dias de quarentena. Ficar alerta para novas ocorrências de casos e/ou surto.
Um caso positivo entre os demais servidores.	Isolar caso. Ficar alerta para novas ocorrências de casos e/ou surto.

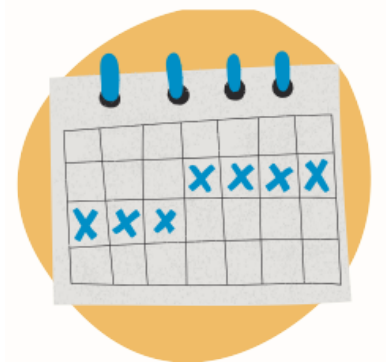
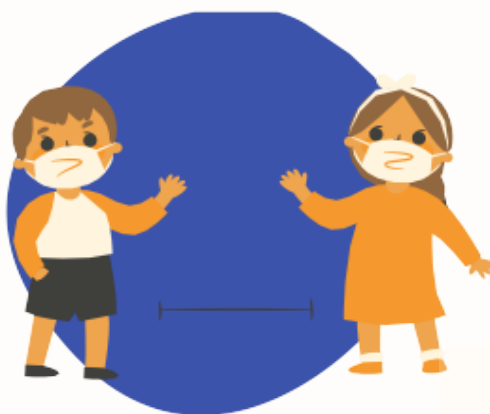
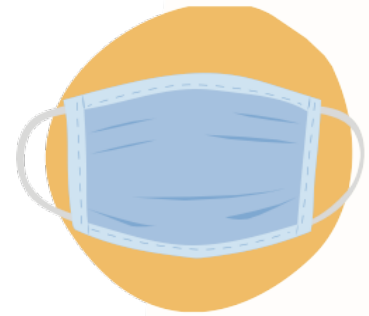
# ORGANIZAÇÃO DO ESPAÇO FÍSICO DA UNIDADE ESCOLAR

NOVAS FORMAS DE DIZER “OI” PARA PREVENIR O CONTÁGIO DE COVID-19 NAS UNIDADES DE ENSINO



# MEDIDAS ESSENCIAIS PARA PREVENIR O CONTÁGIO DE COVID-19 NAS UNIDADES DE ENSINO

- Uso de máscara;
- Distanciamento de 1 metro com máscara;
- Ventilação cruzada e limpeza contínua;
- Higienização das mãos com água e sabão ou álcool em Gel 70%;
- Cartazes e sinalizadores de distanciamento em todos os ambientes da escola;
- Horários escalonados e ocupação da escola de acordo com a nota técnica do COE.



# MÁSCARA

## USO DE MÁSCARA

### PANO

- Lavar a cada uso, com água e sabão ou água sanitária (diluída em água).
- Trocar a máscara de 3 a 4 horas ou quando úmidas ou sujas.



## COMO USAR?

- A máscara deve cobrir nariz, boca e ser vedada ao rosto.
- Não coloque as mãos na parte externa da máscara. O manuseio deve ser pelas laterais.
- Se possível, mantenha os cabelos presos.
- Não encoste, de forma alguma, a parte interna da máscara em nenhuma superfície ou nas mãos.
- Não compartilhe máscaras!

### Veja como se usa:



<https://site.educacao.go.gov.br/tudo-sobre-o-retorno-as-aulas-presenciais-na-rede-estadual-de-goias/>




## COMO NÃO USAR?





## ORIENTAÇÃO POR IDADE:

- Para crianças menores de 6 anos, o uso não é indicado. Manter distanciamento de 1,5 metro sem máscara.
- A partir dos 6 anos, o uso pode ser avaliado individualmente.
- A partir dos 12 anos, o uso é obrigatório e deve seguir as mesmas orientações dos adultos.



Ficam excepcionalmente dispensadas da obrigatoriedade do uso de máscaras as pessoas com transtorno do espectro autista, deficiência intelectual, deficiências sensoriais ou com quaisquer outras deficiências que as impeçam de fazer o uso adequado de máscara de proteção facial.

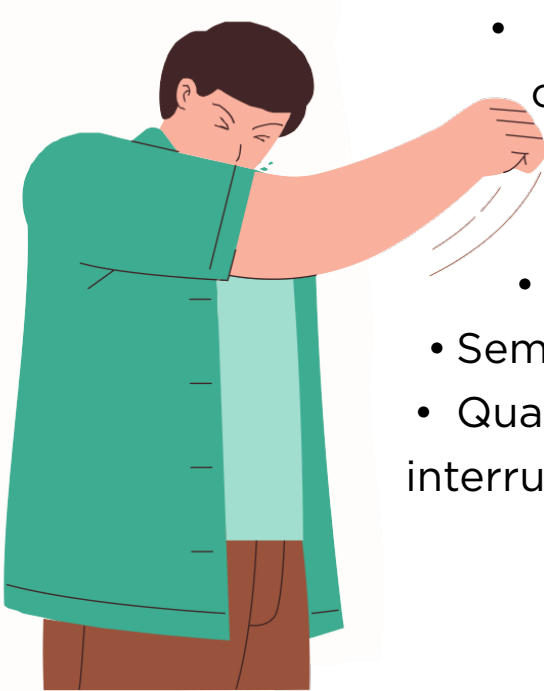
# HIGIENIZAÇÃO DAS MÃOS

COMO?



## QUANDO?

- Depois de tossir, espirrar, assoar o nariz ou levar a mão ao rosto.
- Antes de colocar e após retirar a máscara de proteção facial, e, caso toque inadvertidamente na máscara enquanto a estiver usando.



- Depois de manusear objetos como: celular, tablets, chaves, maçanetas, entre outros objetos.
- Antes e após usar o banheiro.
- Antes e após comer e beber.
- Sempre que deixar o transporte coletivo.
- Quando retornar dos intervalos ou outras interrupções das atividades.

## ORIENTAÇÕES GERAIS

- Lavar as mãos constantemente com água e sabão, quando não for possível fazer uso de Álcool em Gel 70%.
- Manter as unhas cortadas e aparadas.



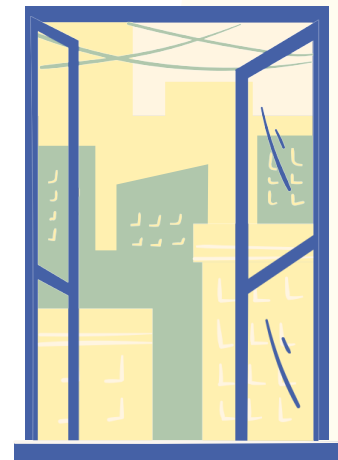
# FICA PROIBIDO



- Abraçar, beijar e apertar as mãos.
- Partilhar alimentos e objetos de uso pessoal (copos, canetas, borrachas, maquiagem).
- Aglomerar nos ambientes da unidade escola, ex: sala dos professores, pátios, dentre outros espaços;

## LIMPEZA E VENTILAÇÃO DOS AMBIENTES

- Dar preferência a ventilação natural cruzada em todos os ambientes.
- Manter limpos, filtros e dutos de ar condicionados, assim como limpeza contínua dos ventiladores.
- Todas as atividades devem ser pensadas considerando equipamentos individualizados e limpeza constante de acordo com o uso.



# NOVOS HORÁRIOS

- Informar os horários de entrada, saída e de circulação das turmas pelo ambiente escolar.
- O retorno às aulas se dará de forma híbrida com revezamento a ser definido por cada unidade escolar.
- Escolas com até 100 (cem) alunos podem retornar 100% presencial.

**Importante:** Na mudança de turno deve ser feita a limpeza do ambiente, deixando a sala ventilar por 15 minutos antes da entrada de alunos e professores do próximo turno.



## Exemplo de horário:

- 7ºA(Grupo1) e 7ºB (Grupo1) entrada às 13h saída às 17h.
- 8ºA(Grupo1) e 8ºB (Grupo1) entrada às 13h15 saída às 17h15.

## NAS ESCOLAS

### ENTRADA NA ESCOLA

- Medidores de temperatura.
- Máximo permitido é de 37,8°C.
- Caso o aluno ou o servidor da escola esteja exposto ao calor excessivo, que altere sua temperatura, aguardar 5 minutos e medir novamente. Caso se forme aglomeração na entrada da escola devido ao tempo de medição da temperatura é orientado deixar que os alunos ingressem e depois se faça uma busca ativa. Suspender o uso de catracas e sistemas que necessitem de contato direto com as mãos ou corpo.

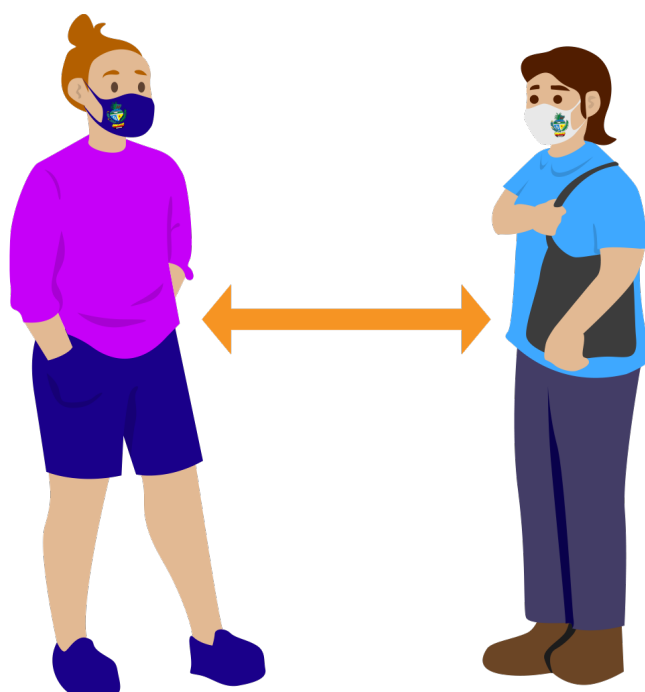


- Álcool em Gel 70%.
- Informativos das principais medidas de proteção para o ingresso na instituição.
- Adesivos de chão, sinalizando a direção e o distanciamento, atentando-se pela manutenção constante desse material e avisando com antecedência a falta dele.

## CIRCULAÇÃO NA ESCOLA

- Toda a escola deve ser sinalizada com cartazes, adesivos e outros materiais para alertar sobre o distanciamento de 1 metro e todos os cuidados necessários.
- Determinar sentido único de fluxo em lugares estreitos de passagem.
- Intervalos devem ser escalonados apenas com as pessoas do mesmo grupo em lugares ventilados.
- Suspender utilização de locais pouco ventilados.

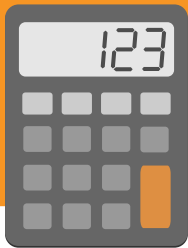
**Visitas na escola, para além dos alunos e servidores, deverão ser feitas mediante agendamento.**



# ORGANIZAÇÃO DAS SALAS DE AULA E TURMAS

- O distanciamento mínimo é de 1 metro entre os alunos com máscara e 2 metros entre os alunos e professores.
- Na organização das salas de aula, as carteiras não poderão ficar dispostas uma em frente a outra.
- O cálculo para manter o distanciamento e identificar quantos estudantes podem ser alocados por sala, pode ser feito através: <https://www.fe.unicamp.br/salas/>

As turmas devem ser divididas em grupos que frequentarão as aulas presenciais fazendo rodízio de acordo com o planejamento de cada unidade escolar.



O cálculo pode ser feito através:

<https://www.fe.unicamp.br/salas/>



**Cálculo de estudantes por sala**  
Mostra a quantidade de estudantes que podem estar em uma mesma sala de aula respeitando as orientações para distanciamento social durante a pandemia de COVID-19.

Atualize os valores deste formulário para que as alterações sejam automaticamente refletidas na representação ao lado.

Carregar sala pré-configurada

Largura da sala:  m  
Profundidade da sala:  m  
A largura da sala em metros. Esta é a dimensão da parede em que a lousa foi colocada.  
A profundidade da sala em metros. Esta é a dimensão da parede sem a lousa.

Distanciamento social:  m  
A distância mínima que deve haver entre as pessoas em metros.

Espaço reservado ao estudante:  m  
O diâmetro em metros da área ocupada por um estudante, incluindo o tamanho da carteira.

Espaço reservado ao docente:  m  
A distância em metros até a qual o docente poderá movimentar-se, medida a partir da parede que contém a lousa.

**Diagrama da Sala:**  
O diagrama mostra uma sala retangular com uma lousa amarela no topo. Abaixo da lousa, há uma área cinza rotulada "Área de circulação do docente" com uma seta vertical indicando 1 m de altura. Abaixo desta área, há uma área azul com cadeiras representando os estudantes, dispostas em fileiras com 1 m de distância entre elas. O eixo horizontal é rotulado "Largura" e o eixo vertical é rotulado "Profundidade".

Quantidade máxima de estudantes na sala:	18
Quantidade de estudantes na largura:	6
Quantidade de estudantes na profundidade:	3
Espaço não aproveitado na largura:	0 m
Espaço não aproveitado na profundidade:	0 m

Desenvolvido por: Faculdade de Educação da UNICAMP - 2020  
Ícone feito por Freepik de: www.flaticon.com

# OUTROS LOCAIS

## Locais de alimentação

- Dar preferência para ambientes abertos ou ventilados.
- Fazer escalonamento, não permitindo o contato entre os grupos.
- Não utilizar a modalidade de self service.
- Garantir a higienização das mãos antes e após a alimentação e o uso dos bebedouros.
- Durante a merenda, o aluno não poderá ficar um de frente ao outro e compartilhar seus objetos e seus alimentos.



## BEBEDOUROS

- Os bebedouros devem ser utilizados apenas com garrafinhas e copos individuais. Fica proibido o uso pelo contato direto com a boca.
- Não encostar as garrafinhas e os copos no bebedouro.
- Disponibilizar álcool em gel 70% ao lado dos bebedouros, para a higienização das mãos

## COZINHA

- Atentar-se às medidas estabelecidas no “Protocolo de segurança e alimentação escolar em razão da pandemia da COVID-19”, disponibilizado pela Gerência de Orientação e Articulação das Coordenações Regionais e Alimentação Escolar.



## BANHEIROS

- Manter os banheiros limpos e abastecidos com papel higiênico.
- Os lavatórios de mãos devem estar sempre abastecidos com sabão líquido, papel toalha e lixeira.
- O fluxo de limpeza do banheiro deve ser contínuo.



## EDUCAÇÃO FÍSICA

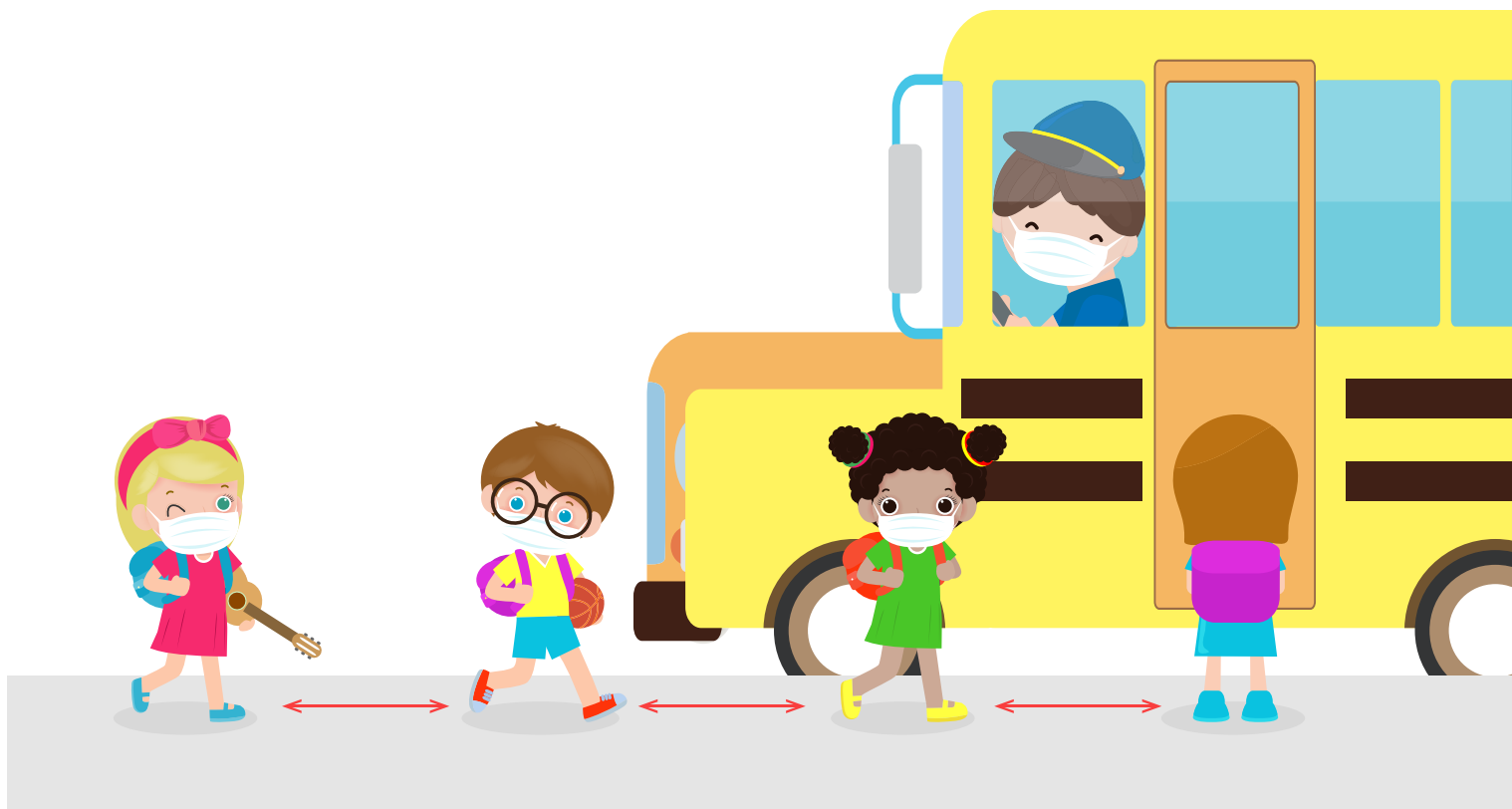
- Deve ser feita em locais abertos.
- Com máscara.
- Distanciamento de 2,5 metros.
- Atentar-se às medidas estabelecidas no “Protocolo de Biossegurança sugerido para as aulas de Educação Física”.

## MÚSICA/BANDAS E FANFARRAS

- Os ensaios de naipes devem ser realizados em locais abertos e os ensaios gerais, suspensos.
- Nos ensaios e nas aulas, os instrumentos e do corpo coreográfico, manter uma distância mínima de 3m.
- Não desenvolver coreografias com contato físico.
- Estabelecer a marcação de lugares para minimizar a movimentação.
- Não compartilhar instrumentos, baquetas, adereços.
- Higienizar instrumentos, baquetas e adereços, antes e após o uso.

## TRANSPORTE ESCOLAR

- Manter ventilação.
- Obrigatório o uso de máscaras.
- Álcool em gel.
- Isolar cada assento excedente e assentos contínuos só poderão ser utilizados por coabitantes.
- Proibido troca de assento.
- É permitido 50% da capacidade total.
- Evite uso de alimentos e água durante o transporte, caso necessário, passe álcool em gel nas mãos antes de retirar a máscara e após colocá-la novamente.



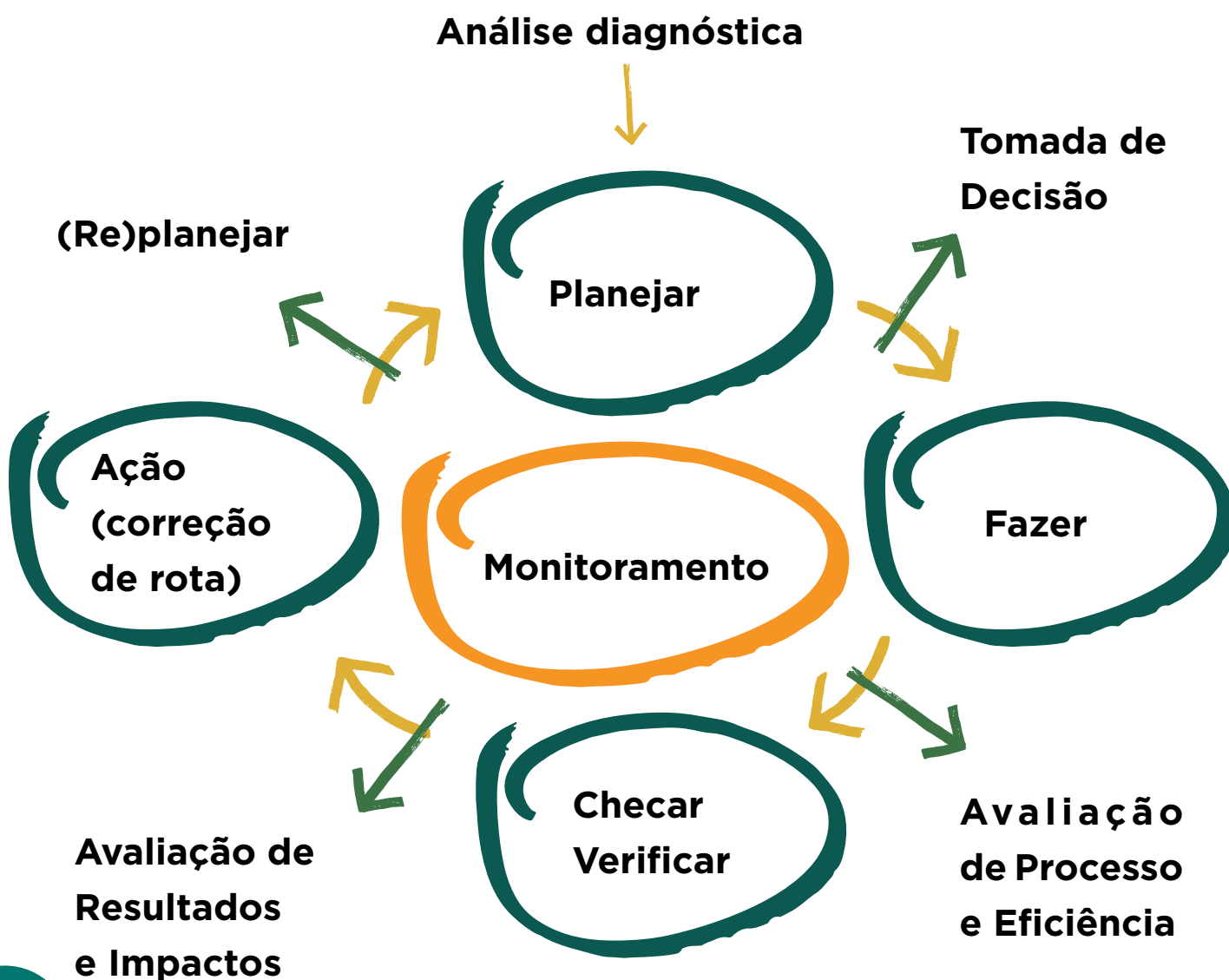
# **RETOMADA ÀS AULAS PRESENCIAIS**

# FOCOS DE ATUAÇÃO

No processo de organização do retorno para as atividades presenciais, o aspecto físico da escola deve se reorganizar em função do desenvolvimento das atividades pedagógicas que se estruturam em três focos:

1. Garantia da Aprendizagem
2. Redução da Desigualdade da Aprendizagem
3. Mitigação do Abandono e Evasão

## METODOLOGIA



# 01 GARANTIA DA APRENDIZAGEM

## DESAFIO:

Reduzir as perdas de aprendizagem

## COMO?

- Retomando o Projeto Político Pedagógico e o Currículo referencial da unidade escolar.
- Participando de formações oferecidas pelo Cepfor com o objetivo de desenvolver competências para impactar na melhoria da aprendizagem.
- Ajustando as rotas pedagógicas para acolher o estudante de maneira personalizada.
- Implementando o Modelo Híbrido de Educação.

## ACOLHER PARA APRENDER

Os estudantes...

- com baixa ou nenhuma conectividade,
  - com baixo desempenho nas avaliações,
  - em situação de maior vulnerabilidade,
- ...que voltam primeiro

## POSSIBILIDADES DE APRENDIZAGEM

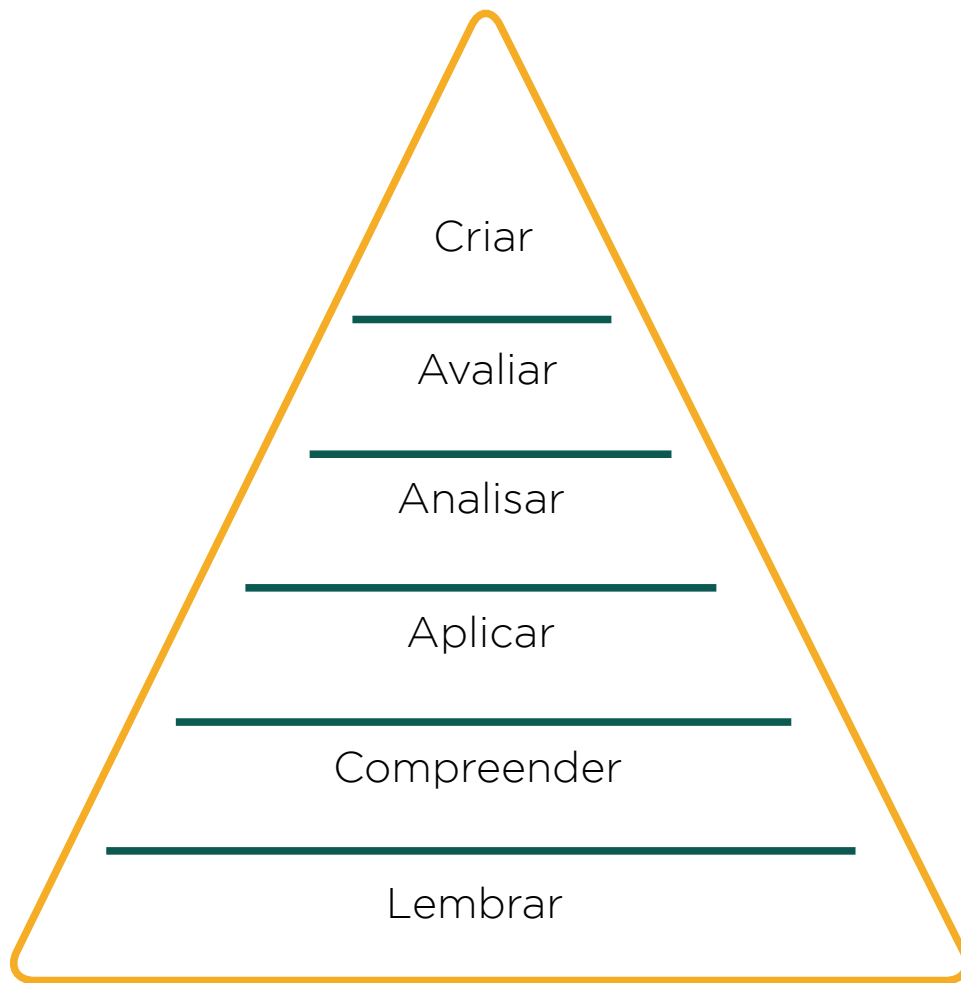
Atividades	Sem conectividade	Baixa conectividade	Com conectividade
Aulas presenciais	Sim	Sim	Sim
Atividades com interação Síncrona: São atividades que ocorrem em tempo real. Professores e alunos estão conectados na mesma sala virtual e podem interagir uns com os outros.	Por meio das Plataformas: Zoom, Google Meet e Microsoft Teams. Os laboratórios poderão ser disponibilizados seguindo as medidas de biossegurança.	Por meio das Plataformas: Zoom, Google Meet e Microsoft Teams. Os laboratórios poderão ser disponibilizados seguindo as medidas de biossegurança	Por meio das Plataformas: Zoom, Google Meet e Microsoft Teams.
Atividades com interação Assíncrona: São atividades que não ocorrem em tempo real.	Atividades impressas	Atividades impressas e online	Atividades impressas e online

Plantão de “Acompanhamento da Aprendizagem”	Presencial	Presencial e Remoto	Presencial e Remoto
Uso das ferramentas: Portal Net@escola, Sala do Saber, GR8.  Transmissão de aulas através de rádio e televisão: TBC e RBC.	Sim	Sim	Sim

## OBJETIVOS

### Taxonomia de Bloom

Serve como bússola para levar o estudante a transitar entre descritores com níveis menores de complexidade e os que exigem raciocínio de alta performance. Isso significa que, para adquirir uma nova habilidade pertencente ao próximo nível, o aluno deve ter dominado e adquirido a habilidade do nível anterior.



## **ABORDAGEM PEDAGÓGICA**

Combinação entre:

- Uso das Tecnologias (Digitais ou não).
- Interações presenciais ou no Ambiente Virtual de Aprendizagem.

## **MODELO HÍBRIDO DE EDUCAÇÃO**

Para quê?

- Efetivar Protocolos de Biossegurança.
- Personalizar o ensino-aprendizagem.
- Alternar os papéis de atuação.
- Incentivar à colaboração entre os alunos.
- Possibilitar autonomia dos estudantes.



## 02 REDUÇÃO DA DESIGUALDADE DA APRENDIZAGEM

### DESAFIO:

Permanência do estudante na escola.

### COMO?

- Identificando as dificuldades de aprendizagem correlacionadas.
- Acompanhando e monitorando, cotidianamente, as aprendizagens dos estudantes.
- Implementando um Plano de Estudo Estruturado.

### ACOLHER PARA NIVELAR

- Identificando os estudantes que não tiveram acesso às aulas síncronas em 2020 e 1º semestre 2021.
- Personalizando o ensino.
- Enviando aos estudantes atividades de nivelamento e reforço.
- Concedendo *feedback* ao estudante sobre atividades realizadas.

## 03 MITIGAÇÃO DO ABANDONO E EVASÃO

### DESAFIO:

Todos os alunos dentro da escola.

### COMO?

- Acompanhando e monitorando, diariamente, a frequência escolar e os resultados da aprendizagem dos estudantes.

- Fortalecendo a parceria entre SEDUC-GO e Unicef/Undime na implementação da Estratégia de Busca Ativa Escolar.
- Mobilizando educadores e solicitando apoio de profissionais intersetoriais.

## ACOLHER PARA PERMANECER

- Desenvolvendo habilidades e competências pregressas.
- Mapeando os motivos que levam o aluno a evadir ou a abandonar os estudos.
- Envolvendo os pais, como parceiros, no engajamento dos filhos nos estudos.

## CONSIDERAÇÕES FINAIS

É importante o estudo e a implementação das medidas deste Guia de Retorno às atividades escolares presenciais, porque este orienta e assegura o bem-estar de todos os profissionais da educação e dos estudantes, a partir de normas que regulamentem a escola como espaço protetivo de direitos e que padronizem os comportamentos em favor da vida.

Nesse sentido, a escola também é tomada, neste Guia, como espaço de formação e de socialização para favorecer o ensino aprendizagem que considere metodologias e estratégias de interação, personalização e, conseqüentemente, garanta a apreensão do conhecimento, reduza a desigualdade de aprendizagem e mitigue o abandono e a evasão.



**Em caso de descumprimento das orientações deste guia, os gestores estarão sujeitos a sanções administrativas.**

# AGRADECIMENTOS

**CEE**  
Conselho Estadual de  
Educação de Goiás



**SES**  
Secretaria de Estado  
de Saúde



**UNCGME**  
União Nacional dos Conselhos  
Municipais de Educação de Goiás



**TRIBUNAL DE CONTAS  
DO ESTADO DE GOIÁS**

**FGM**  
Federação Goiana de Municípios



**TRIBUNAL  
DE CONTAS**  
DOS MUNICÍPIOS DO ESTADO DE GOIÁS



Instituto  
Ayrton  
Senna



**SINTEGO**  
Gente que trabalha a educação



Instituto  
**Sonho  
Grande**

**BEI**  
educação



**INSTITUTO  
UNIBANCO**

# REFERÊNCIAS

BACICH, L. Ensino Híbrido: Proposta de formação de professores para uso integrado das tecnologias digitais nas ações de ensino e aprendizagem. V Congresso Brasileiro de Informática na Educação (CBIE 2016) Anais do XXII Workshop de Informática na Escola (WIE 2016). Acesso em 22 de junho de 2021.

ABE, S.K. Desafios e aprendizagens em um ano de pandemia. Disponível em: <http://www.cenpec.org.br>. Acesso em: 22 de junho de 2021.

GADOTTI, Alessandra. Educação integral: estratégia para a redução do fracasso escolar e da desigualdade social. Disponível em: [https://www.prattein.com.br/home/index.php?option=com\\_content&view=article&id=608:caminhos-para-o-aprimoramento-do-acesso-a-informacao-nas-pequenas-cidades&catid=116:legislacao-e-politicas-publicas&Itemid=208](https://www.prattein.com.br/home/index.php?option=com_content&view=article&id=608:caminhos-para-o-aprimoramento-do-acesso-a-informacao-nas-pequenas-cidades&catid=116:legislacao-e-politicas-publicas&Itemid=208).

GOIÁS. Protocolo de Biossegurança para Retorno das Atividades Presenciais nas Instituições de Ensino do Estado de Goiás. Atualização 28 de setembro de 2020.

GOIÁS. Protocolo de segurança alimentação escolar em razão da pandemia da COVID-19. Superintendente de Organização e Atendimento Educacional - 2021 Gerência de Orientação e Articulação das Coordenações Regionais e Alimentação Escolar.2021

GOIÁS. Protocolo de Retorno das Atividades Educacionais Complementares de Música/Bandas e Fanfarras. Superintendência de Desporto Educacional e Arte Educação / Gerência de Arte Educação.2021

GOIÁS. Nota Técnica nº15/2020 - GAB- 03076. SES GO. Recomenda a retomada das aulas presenciais nas Instituições de Ensino do Estado de Goiás.

HORN, M. B & STAKER, H. Blended: usando a inovação disruptiva para aprimorar a educação. Disponível em: Ebook Kindle. Acesso em: 20 de junho de 2021.

INSTITUTO UNIBANCO. Como algumas redes estão planejando a fusão dos anos letivos de 2020 e 2021. Disponível em: <https://www.institutounibanco.org.br/conteudo/como-algumas-redes-estao-planejando-a-fusao-dos-anos-letivos-de-2020-e-2021>. Acesso em 22 de junho de 2021.

\_\_\_\_\_. Observatório de educação. Educação em números: análises integradas/ abandono e evasão escolar. Disponível em: <https://observatoriodeeducacao.institutounibanco.org.br/educacao-em-numeros/analises-integradas/abandono-e-evasao-escolar>. Acesso em 22 de junho de 2021.

UNICAMP. Cálculo de Estudante por sala. Disponível em: <https://www.fe.unicamp.br/salas> Acessado em: 24/06/2021

UNICEF. Busca Ativa Escolar em Crises Emergenciais. Disponível em: <https://buscaativaescolar.org.br/> Acesso em: 21 de junho de 2021.

SHNEIDER, A. Portal de Notícias CGCEducação. Entrevista: Reduzir desigualdade de aprendizagem tem que ser prioridade. Disponível em: <https://cgceducacao.com.br/index.php/2020/12/23/reduzir-desigualdade-de-aprendizagem-tem-que-ser-prioridade>. Acesso em 18 de junho de 2021.

GOIÁS. Protocolo de Biossegurança sugerido para as aulas de Educação Física.2021

BRASIL. Acolhimento psicossocial para retorno das aulas presenciais aos profissionais de educação da SEDUC (GO). Proposta Técnica.

Goiás, Planejamento Acolhimento Psicossocial- Gerente de Segurança e Saúde do Servidor - Seduc Goiás

# EXPEDIENTE

## **RONALDO RAMOS CAIADO**

GOVERNADOR DO ESTADO  
DE GOIÁS

## **LINCOLN TEJOTA**

VICE-GOVERNADOR DO  
ESTADO DE GOIÁS

## **APARECIDA DE FÁTIMA GAVIOLI SOARES PEREIRA**

SECRETÁRIA DE ESTADO DA  
EDUCAÇÃO

## **HELENA DA COSTA BEZERRA**

SUBSECRETÁRIO DE  
EXECUÇÃO DA POLÍTICA  
EDUCACIONAL

## **PATRÍCIA MORAIS COUTINHO**

SUPERINTENDENTE  
DE ORGANIZAÇÃO  
E ATENDIMENTO  
EDUCACIONAL

## **JAQUELINE ROCHA CORNETI**

GERENTE DE SEGURANÇA E  
SAÚDE DO SERVIDOR

**SEDUC**  
Secretaria de Estado  
da Educação



**É POR  
VOCÊ  
QUE A  
GENTE  
FAZ**

# ORGANIZADORES

## **MÁRCIA MARIA DE CARVALHO PEREIRA**

SUPERINTENDENTE DE GESTÃO ESTRATÉGICA E AVALIAÇÃO DE RESULTADOS

## **RITA DE CÁSSIA FERREIRA**

SUPERINTENDENTE DO CENTRO DE ESTUDOS, PESQUISA E FORMAÇÃO DOS PROFISSIONAIS DE EDUCAÇÃO

## **CEL MAURO FERREIRA VILELA**

SUPERINTENDENTE DE SEGURANÇA ESCOLAR E COLÉGIO MILITAR

## **ITALO RODRIGO SOARES AGUIAR**

SUPERINTENDENTE DE DESPORTO EDUCACIONAL, ARTE E EDUCAÇÃO

## **GISELLE PEREIRA CAMPOS FARIA**

SUPERINTENDENTE DE EDUCAÇÃO INFANTIL E ENSINO FUNDAMENTAL

## **MÁRCIA ROCHA DE SOUZA ANTUNES**

SUPERINTENDENTE DE EDUCAÇÃO INTEGRAL

## **OSVANY DA COSTA GUNDIM CARDOSO**

SUPERINTENDENTE DE ENSINO MÉDIO

## **NÚBIA REJAINÉ FERREIRA SILVA**

SUPERINTENDENTE DE MODALIDADES E TEMÁTICAS ESPECIAIS

## **LEONARDO DE LIMA SANTOS**

SUPERINTENDENTE DE GESTÃO ADMINISTRATIVA

## **HUDSON AMARAU DE OLIVEIRA**

SUPERINTENDENTE DE GESTÃO E DESENVOLVIMENTO DE PESSOAS

## **RODOLFO DE OLIVEIRA AFONSO**

SUPERINTENDENTE DE INFRAESTRUTURA

## **ANDROS ROBERTO BARBOSA**

SUPERINTENDENTE DE PLANEJAMENTO E FINANÇAS

**BRUNO MARQUES  
CORREIA**

SUPERINTENDENTE DE  
TECNOLOGIA

**MÁRCIA MARIA  
MAGALHÃES BORGES**

ORGANIZAÇÃO PEDAGÓGICA  
E REVISÃO TÉCNICA

**ISABELLA NOGUEIRA**

ORGANIZAÇÃO DOS  
PROTOCOLOS DE  
BIOSSEGURANÇA E REVISÃO  
TÉCNICA

**ALEXANDRA RITA AP.  
AR. DE SOUZA**

**ROBERTO DI CÉSAR  
MOTOBU**

DIAGRAMAÇÃO E PROJETO  
GRÁFICO

**SEDUC**  
Secretaria de Estado  
da Educação



**É POR  
VOCÊ  
QUE A  
GENTE  
FAZ**

**SEDUC**  
Secretaria de Estado  
da Educação



**É POR  
VOCÊ  
QUE A  
GENTE  
FAZ**

**GOVERNO DO ESTADO**